

Ministerie van Sociale Zaken en Werkgelegenheid

Arbeidsinspectie

EINDVERSLAG

INSPECTIEPROJECT

VOORTGEZET ONDERWIJS

**(Inspecteren van arbeidsomstandigheden
op scholen in het voortgezet onderwijs)**

VOORWOORD

Dit eindverslag geeft een beeld van de opzet en resultaten van de, door de Arbeidsinspectie, uitgevoerde inspecties in het voortgezet onderwijs.

Bij scholen in het voortgezet onderwijs is gecontroleerd of de scholen de Arbo-wet naleven m.b.t. de arbo-risico's werkdruk en agressie en geweld jegens werknemers. Dit zijn hoge risico's die daadwerkelijk leiden tot arbeidsuitval (WAO-instroom en ziekteverzuim).

Vooraf het inspectieonderwerp agressie en geweld tegen werknemers in het voortgezet onderwijs is op dit moment actueel.

Het dodelijke schietincident op het Terra College te Den Haag in het voortgezet onderwijs vlak na de start van het inspectieproject heeft invloed gehad op de inspecties. Zo werd, na overleg met de beleidsdirecties van het ministerie van OCW en de Inspectie voor het onderwijs, besloten om de inspectiemodule agressie en geweld niet alleen toe te passen bij conciërges maar ook toe te passen bij docenten. Tevens werden de gegevens van de interviews die inspecteurs met werknemers hielden verzameld, nader geanalyseerd en in dit verslag verwerkt.

Uit het inspectieproject blijkt dat een grote minderheid van scholen zich niet aan de Arbo-wet houdt ten aanzien van het beleid werkdruk en vooral ten aanzien van het beleid agressie en geweld. Het management van deze scholen zou een hogere prioriteit moeten geven aan de beleidsvoering rondom werkdruk en agressie en geweld jegens werknemers.

Positieve ontwikkeling is dat de branche-partijen in het voortgezet onderwijs op dit moment zelf, binnen de Arboconvenanten, gerichte activiteiten ter verbetering ondernemen. Daarbij is het van belang dat deze activiteiten ook daadwerkelijk aankomen op de werkvloer en het management van de scholen.

Den Haag, oktober 2004,

De Algemeen Directeur van de Arbeidsinspectie,

Dr. J.J.M. Uijlenbroek

COLOFON / PROJECTINFORMATIE

Naam: **Inspectieproject Voortgezet Onderwijs**

Projectnummer: **A629**

Inspectieperiode: **1 januari 2004 - 31 juni 2004**

Informatie: **drs. S.H.A.M. Segboer**
Landelijk projectleider
ssegboer@minszw.nl

Correspondentieadres: **Arbeidsinspectie**
Directie Publieke dienstverlening
Postbus 30016
9700 RM Groningen
(050)5225307

Datum: **oktober 2004**

INHOUDSOPGAVE

VOORWOORD

0. SAMENVATTING

1. AANLEIDING EN DOEL VAN HET INSPECTIEPROJECT

1.1 Aanleiding

1.2 Doel

2. OMVANG VAN HET INSPECTIEPROJECT

2.1 Geïnspecteerde scholen

2.2 Looptijd en aantallen bezoeken

3. OPZET VAN HET PROJECT

3.1 Opzet

3.2 Inspectieonderwerp werkdruk

3.3 Inspectieonderwerp agressie en geweld

3.4 Monitor

3.5 Branchecontacten en publiciteit rondom het project

4. RESULTATEN VAN DE INSPECTIES

4.1 Totaal overzicht resultaten

4.2 Resultaten per inspectieonderwerp

4.2.1 Risico-inventarisatie en evaluatie

4.2.2 Werkdruk

4.2.3 Agressie & geweld

4.2.4 Arbobeleid agressie en geweld

5. CONCLUSIES

5.1 Hoofdpunten met betrekking tot werkdruk

5.2 Hoofdpunten met betrekking tot agressie & geweld

6. FOLLOW-UP

BIJLAGEN

BIJLAGE 1: Literatuurverwijzing

BIJLAGE 2: WAO-instroom cijfers 2002

BIJLAGE 3: De verdeling van de werknemers naar risicocijfer A&G

BIJLAGE 4: Aantal scholen verdeeld naar schooltype en gemiddeld aantal risicopunten

BIJLAGE 5: Praktijkvoorbeelden

0. SAMENVATTING

In het onderwijs is sprake van een hoge arbeidsuitval van werknemers als gevolg van werkgerelateerde psychische problematiek. Werkgerelateerde psychische problematiek in het onderwijs is een hoog risico. Het is ook een belangrijk item van de arboconvenanten in het onderwijs.

Dit gaf de Arbeidsinspectie voldoende aanleiding de komende jaren inspecties in het onderwijs uit te voeren met als speerpunt psychosociale arbeidsbelasting. Bekend is dat de psychosociale arbeidsbelasting van werknemers bepaald wordt door meerdere aspecten waaronder werkdruk en agressie en geweld. Dit laatste aspect wordt meegenomen omdat er allerlei signalen zijn waaruit blijkt dat agressie en geweld tegenover werknemers in het onderwijs toeneemt.

Het doel was door middel van het uitvoeren van inspecties en het handhaven van wettelijke normen te bewerkstelligen dat:

- daar waar werkdruk een risico vormt, een verdiepend en verbredend onderzoek heeft plaatsgevonden en in het plan van aanpak de nodige maatregelen zijn opgenomen.
- een beleid agressie en geweld jegens werknemers wordt gevoerd.

Tevens was het doel om bij scholen in het voortgezet onderwijs een beeld van de naleving te krijgen.

In totaal zijn 591 vestigingen van scholen¹ in het voortgezet onderwijs geïnspecteerd. Dit is circa 55% van het totale aantal vestigingen van scholen in het voortgezet onderwijs in Nederland. De looptijd van het inspectieproject was van januari 2004 tot en met 31 juni 2004.

De inspecties waren per school zodanig opgezet dat na het (introductie)gesprek met de directie en de medezeggenschapsraad van de school de medewerkers ten behoeve van de interviews werden geselecteerd. Dit is in praktisch alle gevallen aselekt gebeurd, waardoor de inspectieresultaten als representatief beschouwd kunnen worden voor het voortgezet onderwijs.

De inspectie richtte zich ten aanzien van het inspectiepunt werkdruk op onderwijzend personeel (docenten) en het inspectiepunt agressie en geweld op zowel docenten als onderwijs ondersteunend personeel (vooral conciërges).

Van de in totaal 591 geïnspecteerde scholen zijn bij 215 scholen geen overtredingen geconstateerd. Op 376 scholen zijn één of meer overtredingen geconstateerd. Dit is 64% van de in totaal 591 bezochte scholen.

Er zijn 301 eisen gesteld en 177 waarschuwingen gegeven. Er zijn 6 boeterapporten opgemaakt. In sommige gevallen omvatte een waarschuwing of eis meer dan één overtreding. De 484 handhavingsinstrumenten hadden betrekking op in totaal 632 geconstateerde overtredingen.

¹ Daar waar in dit rapport wordt gesproken over “scholen” wordt “vestigingen van scholen” bedoeld.

Bij 27% van de geïnspecteerde scholen bleek dat er bij de uitvoering van het arbobeleid onvoldoende aandacht werd besteed aan werkdruk van leerkrachten. Conclusie: Werkdruk is een risico voor docenten in het voortgezet onderwijs. In ruim 1 van de 4 scholen is hiervoor nog te weinig aandacht.

Op basis van de inspectieresultaten (handhaving) alsook het vragenlijstonderzoek kan geconcludeerd worden dat agressie en geweld een wezenlijk risico vormt voor de werknemers die werkzaam zijn in de geïnspecteerde scholen.

Conclusie: Agressie en geweld is een duidelijk risico in het voortgezet onderwijs. Eén op de vier werknemers gaf aan wel eens geconfronteerd te worden met agressie en geweld. Eén op de zes ondervraagde werknemers gaf aan in ernstige mate blootgesteld te worden aan agressie en geweld. Het ging daarbij niet alleen om ernstige incidentele gevallen maar ook om allerlei andere vormen van agressie en geweld die een structureel karakter hadden. Vooral in VMBO-praktijk en combi en speciaal onderwijs komt agressie en geweld vaker voor dan bij de andere scholen in het voortgezet onderwijs.

Conciërges worden doorgaans meer blootgesteld aan agressie en geweld dan leerkrachten.

In ruim 1 op de 3 scholen is er nog te weinig aandacht voor het risico agressie en geweld.

Op de geïnspecteerde scholen ontbraken de volgende elementen in het beleid:

- Werknemers voorlichten, instrueren en/of pro-actief trainen hoe om te gaan met agressie en geweld.
- Meldingsprocedure en registratie van incidenten. Het melden van incidenten is een belangrijke stap in het aanpakken van agressie en geweld omdat op deze manier “vinger aan de pols” gehouden kan worden en het mogelijk wordt agressie en geweld in de kiem te smoren. Het melden van incidenten leidt ertoe dat er continue aandacht ontstaat voor de beleidsvoering ten aanzien van agressie en geweld
- Nazorg en opvang van de getroffen werknemers;
- Het beleid periodiek analyseren (onderdeel RI&E) en met de medezeggenschapsraad bespreken c.q. evalueren.

De Arbeidsinspectie stelt vast dat het beleid nog onvoldoende aankomt op de werkvloer en het management van de school onvoldoende prioriteit geeft aan een structurele aanpak van agressie en geweld tegen werknemers.

De resultaten van het inspectieproject worden onder de aandacht gebracht van branchevertegenwoordigers, vakbonden en overige instellingen gerelateerd aan het Voortgezet Onderwijs.

De Arbeidsinspectie zal bij de betrokken organisaties aandringen op structurele verbeteringen met betrekking tot het arbobeleid ten aanzien van werkdruk en agressie en geweld in het voortgezet onderwijs en de betrokken partijen oproepen gerichte activiteiten ter verbetering te ondernemen.

Na een redelijke termijn zal de Arbeidsinspectie door gerichte inspecties bezien in hoeverre daadwerkelijke verbeteringen zijn gerealiseerd.

1. AANLEIDING EN DOEL VAN HET INSPECTIEPROJECT

1.1 Aanleiding

In het onderwijs is sprake van een hoge arbeidsuitval van werknemers als gevolg van werkgerelateerde psychische problematiek. De WAO-instroom in het onderwijs is hoog ten opzichte van het gemiddelde van alle sectoren in ons land. Zo vielen in het onderwijs in 2002² per dag meer dan tien werknemers per dag langdurig uit vanwege psychische aandoeningen (zie bijlage 2).

Werkgerelateerde psychische problematiek in het onderwijs is een hoog risico. Het is ook een belangrijk item van de arboconvenanten in het onderwijs.

Bovengenoemde zaken geven de Arbeidsinspectie voldoende aanleiding om de komende jaren inspecties in het onderwijs uit te voeren met als speerpunt psychosociale arbeidsbelasting. Bekend is dat de psychosociale arbeidsbelasting van werknemers bepaald wordt door meerdere aspecten waaronder werkdruk en agressie en geweld. Dit laatste aspect wordt meegenomen omdat er allerlei signalen zijn waaruit blijkt dat agressie en geweld tegenover werknemers in het onderwijs toeneemt.

Per deelsector van het onderwijs (primair onderwijs, voortgezet onderwijs, beroepsvolwasseneneducatie en hoger onderwijs) zijn en worden inspectieprojecten opgezet. Deze inspectieprojecten sluiten aan bij de afspraken zoals die gemaakt zijn in het arboconvenantraject in het onderwijs.

In 2003 en 2004 werden twee inspectieprojecten van de Arbeidsinspectie uitgevoerd, namelijk in het primair onderwijs en in het voortgezet onderwijs.

Dit inspectieproject (met het projectnummer A629) richtte zich op de inspectieonderwerpen werkdruk en agressie en geweld jegens werknemers in het voortgezet onderwijs.

1.2 Doel

Het doel was door middel van het uitvoeren van inspecties en het handhaven van wettelijke normen te bewerkstelligen dat:

- daar waar werkdruk een risico vormt, een verdiepend en verbredend onderzoek heeft plaatsgevonden en in het plan van aanpak de nodige maatregelen zijn opgenomen.
- een beleid agressie en geweld jegens werknemers wordt gevoerd.

Tevens was het doel om bij scholen in het voortgezet onderwijs een beeld van de naleving te krijgen.

² Het projectplan is opgesteld in 2003. De aanleiding van het project is gebaseerd op gegevens van UWV over 2002.

2. OMVANG VAN HET INSPECTIEPROJECT

2.1 Geïnspecteerde scholen

Er is een selectie gemaakt van scholen die vallen in de categorie voortgezet onderwijs van het Ministerie van Onderwijs, Cultuur en Wetenschappen (OCW). De aselechte steekproef werd genomen uit het databestand van de Centrale Financiën Instellingen (Cfi) welke bestond uit 560 scholen met in totaal circa 1070 vestigingen.

Deze selectie van de scholen is zorgvuldig tot stand gekomen. De grootte van de selectie is zodanig dat deze representatief is voor het totaal. Binnen de selectie is rekening gehouden met een goede verdeling van soorten scholen (VMBO, Combinatie en HAVO / VWO), de grootte van de scholen en een goede verdeling over het land. Op grond van de gehanteerde werkwijze is de selectie representatief en aselekt ten opzichte van het totaal aantal scholen in het voortgezet onderwijs.

Het inspectieproject in het voortgezet onderwijs was in eerste instantie zo opgezet dat de inspectiemodule agressie en geweld alleen werd toegepast bij de conciërges.

Mede naar aanleiding van het nader overleg met het Ministerie van OCW en de Inspectie voor het Onderwijs, dat volgde op het schietincident op het Terra College te Den Haag in januari 2004, is door de Arbeidsinspectie besloten deze inspectiemodule ook toe te passen bij docenten.

2.2 Looptijd en aantallen bezoeken

De looptijd van het inspectieproject was van januari 2004 tot en met 31 juni 2004. In totaal zijn 591 vestigingen van scholen in het voortgezet onderwijs geïnspecteerd. Dit is circa 55% van het totale aantal vestigingen van scholen in het voortgezet onderwijs in Nederland.

3. OPZET VAN HET PROJECT

3.1 Opzet

Aankondiging

Het bevoegd gezag (schoolbestuur) van de geselecteerde scholen, de directie van de school en het medezeggenschapsorgaan van de school ontvingen een brief waarin het inspectieproject werd aangekondigd en tevens werd informatie gegeven over de regelgeving met betrekking tot de inspectiepunten uit het project.

Inspectie

Na het (introductie)gesprek met de directie en de medezeggenschapsraad van de school zijn de medewerkers ten behoeve van de interviews geselecteerd. Dit is in praktisch alle gevallen aselectief gebeurd, waardoor de inspectieresultaten als representatief beschouwd kunnen worden voor het voorgezet onderwijs.

De inspectie richtte zich ten aanzien van het inspectiepunt werkdruk op onderwijzend personeel (docenten) en het inspectiepunt agressie en geweld op zowel docenten als onderwijs ondersteunend personeel (vooral conciërges).

3.2 Inspectieonderwerp Werkdruk

Met behulp van de Signaleringsmethode Werkdruk van de Arbeidsinspectie werden leerkrachten geïnterviewd over de mate waarin zij blootstaan aan een negental werkdrukbronnen. Nagegaan werd of deze werkdrukbronnen leidden tot last of hinder terwijl regelmogelijkheden ontbraken. De frequentie waarin een werkdrukbron last of hinder veroorzaakte, bepaalde vervolgens of er sprake was van een verhoogd risico (d.w.z. op termijn hiervan negatieve gevolgen ondervinden). Alleen in die scholen waar geïnterviewde werknemers een verhoogd risico hadden werd nagegaan of bij de uitvoering van arbobeleid voldoende aandacht werd besteed aan werkdruk. Daar waar dit onvoldoende het geval was werd aan de werkgever een eis opgelegd. De werkgever moest in dat geval werkdruk verbredend en verdiepend onderzoeken en een plan van aanpak opstellen. Deze aanpak sluit aan bij de afspraken die sociale partners hebben gemaakt in het arboconvenant onderwijs.

3.3 Inspectieonderwerp agressie en geweld

Onder arbeid gerelateerde agressie en geweld worden voorvallen verstaan waarbij een werknemer psychisch of fysiek wordt lastig gevallen, bedreigd of aangevallen onder omstandigheden die rechtstreeks verband houden met het verrichten van arbeid.

Ten aanzien van agressie en geweld kunnen die beide begrippen worden gescheiden.

Onder **agressief gedrag** wordt verstaan het willen toebrengen van psychisch letsel:

1. verbaal onheus gedrag zoals vloeken en uitschelden,
2. bedreigingen tegen personen, de familie van de persoon of ten aanzien van goederen (vandalisme).

Agresief gedrag kan zeer ernstige psychologische gevolgen hebben. De gevolgen worden versterkt door de frequentie en de intensiteit van de blootstelling aan agressief gedrag. Van belang is dat er beleid wordt gevoerd gericht op het voorkomen en beheersen van agressief gedrag en het bieden van nazorg.

Onder **geweld** wordt verstaan het willen toebrengen van lichamelijk letsel door:

1. het gebruik van ‘de vuisten’
2. het gebruik van scherpe voorwerpen
3. het gebruik van (vuur)wapens.

De inspectie van het inspectiepunt Agressie en geweld gebeurde aan de hand van een aantal interviews met werknemers en sleutelinformanten, meestal de schoolleiding. Interviews met werknemers betroffen zowel het onderwijzend (docenten) als onderwijs ondersteunend personeel (vooral conciërges). Tijdens de interviews met werknemers werd door de inspecteur ter ondersteuning een vragenlijst Agressie en geweld gebruikt. Tijdens de inspectie werden naast bovengenoemde interviews door de inspecteur interne documenten bestudeerd zoals protocollen, voorlichtingsmateriaal e.d..

Op basis van de verzamelde informatie werd het gevoerde beleid afgezet tegen de mate waarin de werknemers werden blootgesteld aan agressie en geweld. Bij de beoordeling van de beleidsvoering zijn de “Interne instructie agressie en geweld” van de Arbeidsinspectie en het “Handboek Beleid agressie en geweld op school” van de Stichting Vervangingsfonds en Participatiefonds (Stichting VfPf) als leidraad gehanteerd. Indien het niveau van de maatregelen niet aansloot bij de blootstelling aan agressie en geweld werd een eis gesteld waarin werd aangegeven welke beleidselementen niet of onvoldoende waren opgepakt.

Een werkgever voert een voldoende beleid met betrekking tot agressie en geweld indien:

- Werknemers voldoende zijn voorgelicht en geïnstrueerd in het voorkomen en beheersen van en de nazorg met betrekking tot agressie en geweld.
- Er schoolregels dan wel gedragsnormen ten aanzien van agressie en geweld aanwezig zijn.
- Er wordt gezorgd voor maatregelen om de gevolgen te beperken van agressie en geweld:
 - meldingsprocedure en registratie van incidenten;
 - ondersteuning bij het doen van aangifte bij de politie;
 - bespreking van de incidenten, bijvoorbeeld tijdens werkoverleg;
 - opvang van de getroffen werknemer;
 - regelmatige analyse van beleid en informatie aan werknemers en medezeggenschapsorgaan.

De eisen sluiten aan bij wat is ontwikkeld door de sociale partners in het kader van het convenant.

3.4 Monitor

Om inspectieresultaten beter te kunnen analyseren en om branche-informatie te generen, werden monitorgegevens verzameld en nader geanalyseerd. Het ging om de volgende gegevens:

- Gegevens over de school zoals schooltypen, ziekteverzuimcijfers en of de school eerder bezocht was door een regioadviseur van Stichting VfPf.
- Of de werkgever werkdruk verbredend en verdiepend had onderzocht en zo ja welke instrumenten hierbij gebruikt waren
- Interviewgegevens werkdruk van docenten
- Interviewgegevens agressie en geweld van docenten en conciërges.

3.5 Branchecontacten en publiciteit rondom het project

Met verschillende actoren binnen de onderwijssector - ministerie van OCW, Onderwijsinspectie, branchebegeleidingscommissie convenanten, Schoolmanagers-VO, Stichting vervangingsfonds en participatiefonds, arbodiensten - is gesproken over het inspectieproject voortgezet onderwijs. Tevens is een exemplaar van het projectplan naar genoemde actoren gestuurd.

Het dodelijke incident op het Terra College te Den Haag in januari 2004 was aanleiding het inspectiepunt agressie en geweld niet alleen bij conciërges op te nemen maar ook bij de docenten hier nader op in te gaan. De Directie Voortgezet Onderwijs van het ministerie van OCW heeft toen tevens verzocht om tussentijds de bevindingen over dit inspectieproject op het gebied van agressie en geweld ter beschikking te stellen. OCW heeft de tussentijdse bevindingen gebruikt bij het opstellen van een plan van aanpak, met betrekking tot de veiligheidsproblematiek op scholen, waarover aan de Tweede Kamer is gerapporteerd (Rapportage agressie en geweld voortgezet onderwijs; tussentijdse resultaten, Arbeidsinspectie, april 2004).

4. RESULTATEN VAN DE INSPECTIES

4.1 Totaal overzicht resultaten

In totaal zijn 591 scholen in het voortgezet onderwijs geïnspecteerd. Circa een derde van de scholen betrof het schooltype VMBO, een derde was van het type HAVO / VWO en bij een derde was sprake van een combinatieschool (verschillende schooltypen gecombineerd). Het aantal overtredingen dat is geconstateerd per geïnspecteerde school staat vermeld in tabel 1.

Tabel 1; Aantal overtredingen per geïnspecteerde school

Aantal overtredingen	0	1	2	3	4	5	Totaal
Aantal scholen	215	197	118	47	12	2	591

Van de in totaal 591 geïnspecteerde scholen zijn bij 215 scholen geen overtredingen geconstateerd. Op 376 scholen zijn één of meer overtredingen geconstateerd. Dit is 64% van de in totaal 591 bezochte scholen.

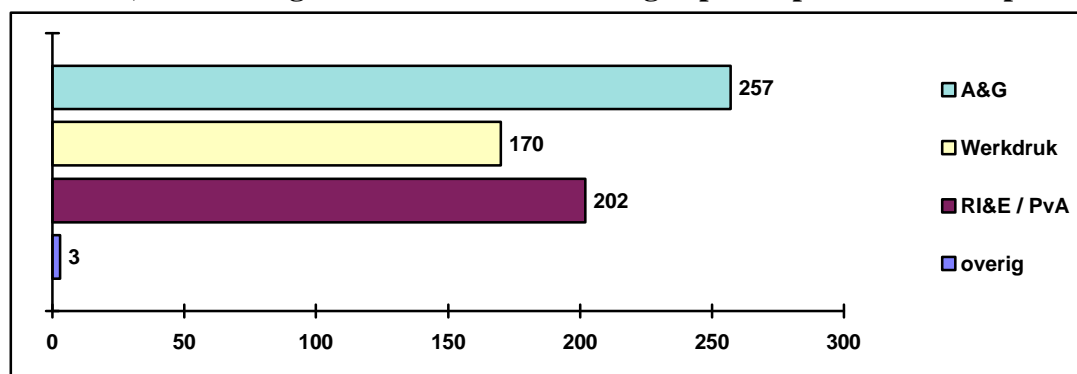
De handhavinginstrumenten³ die in dit inspectieproject zijn gebruikt, staan aangegeven in tabel 2. Het blijkt dat 301 eisen zijn gesteld en 177 waarschuwingen zijn gegeven. Er zijn 6 boeterapporten opgemaakt.

Tabel 2; Gehanteerde handhavinginstrumenten per overtreding

Gehanteerde handhavinginstrumenten	Aantal
Boeterapport	6
Eis Arbo	301
Waarschuwing Arbo	177
Totaal	484

In sommige gevallen omvatte een waarschuwing of eis meer dan één overtreding. De 484 handhavinginstrumenten hadden betrekking op in totaal 632 geconstateerde overtredingen. In de volgende grafiek is per inspectieonderwerp het aantal geconstateerde overtredingen weergegeven.

Grafiek 1; Aantal geconstateerde overtredingen per inspectieonderwerp



³ Een handhavinginstrument is een schriftelijk middel dat de inspecteur kan gebruiken om de naleving van de wet af te dwingen. Er is onderscheid tussen lichte en zware handhavinginstrumenten. Lichte zijn de waarschuwing en de eis. Zwaardere instrumenten zijn de stillegging, boeterapport en proces-verbaal. zie voor verdere uitleg: www.arbeidsinspectie.nl.

4.2 Resultaten per inspectieonderwerp

4.2.1 *Risico-inventarisatie en evaluatie*

Er zijn 202 overtredingen die direct gerelateerd zijn aan de RI&E. Dit is exclusief de overtredingen ten aanzien van werkdruk en agressie en geweld.

Twaalf overtredingen hadden betrekking op de deskundige bijstand bij het opstellen van de RI&E en het plan van aanpak (art. 14, Arbowet). Op 6 scholen bleek een RI&E geheel te ontbreken en op deze scholen werd direct een boete aangezegd. Totaal 71 overtredingen hadden te maken met een onvolledige, niet actuele RI&E en bleek aanpassing van de RI&E nodig te zijn. Ten aanzien van het ontbreken of een onvolledige plan van aanpak behorend bij de RI&E werden in totaal 113 overtredingen geconstateerd.

4.2.2 *Werkdruk*

In totaal zijn bij 27% van de geïnspecteerde scholen 121 overtredingen met betrekking tot het onderwerp werkdruk geconstateerd omdat de RI&E onvolledig was en 49 overtredingen omdat het Plan van aanpak onvolledig was. De werkgever moest in die gevallen werkdruk verbreedend en verdiepend onderzoeken en / of een plan van aanpak opstellen.

Nadere analyse risico werkdruk

Met behulp van de Signaleringsmethode Werkdruk van de Arbeidsinspectie werden in het kader van de handhaving, per school 3 leerkrachten geïnterviewd over de mate waarin zij blootstaan aan een negatief werkdrukbronnen.

Ten behoeve van de branche-informatie over werkdruk zijn deze interviewgegevens verzameld en nader geanalyseerd.

In onderstaande analyse zijn de gegevens betrokken van 1153 leerkrachten.

Werkdruk werd volgens deze analyse vooral veroorzaakt door de "hoeveelheid werk" die moet worden uitgevoerd. Daarnaast werd ook werkdruk ervaren door de "kwaliteit van de contacten", "inspanning", "mogelijkheden tot pauze en snipperdagen" en het "werktempo".

Andere werkdrukbronnen zoals: "emotionele gebeurtenissen", "de inhoud van het werk", "afwijkende werktijden" en "overwerk" werden minder vaak als problematische werkdrukbronnen ervaren.

In tabel 3 wordt het aantal werknemers weergegeven die last of hinder ervoeren bij de verschillende werkdrukbronnen.

Tabel 3 Overzicht aantallen werknemers en werkdrukbronnen

Werkdrukbron	Aantal werknemers	Percentage
Hoeveelheid werk	444	39%
Contacten	330	29%
Inspanning	322	28%
Pauze en snipperdagen	303	26%
Werktempo	268	23%
Emotionele gebeurtenissen	231	20%
Inhoud van het werk	212	18%
Afwijkende werktijden	210	18%
Overwerk	149	13%

(n = 1153 werknemers)

Van de 1153 geïnterviewde werknemers werden 378 (= 33%) werknemers structureel blootgesteld aan werkdruk.

Uit nadere analyse van onderlinge verbanden tussen de verschillende werkdrukbronnen blijkt dat:

1. De werkdrukbronnen “inspanning”, “hoeveelheid werk” en het “werktempo” een relatief sterk onderling verband hebben. Zij veroorzaken dus relatief vaak in combinatie problemen.
2. Problemen rondom “pauzes” vaak ontstaan in combinatie met problemen rondom het “werktempo”.
3. De relaties tussen problemen rondom “contacten” en de overige werkdrukbronnen relatief zwak zijn.
4. “Overwerk” en “afwijkende werktijden” een relatief sterk onderling verband hebben. Veroorzaken dus relatief vaak in combinatie problemen. Daarnaast komt “overwerk” relatief vaak voor in combinatie met problemen rondom het “werktempo” en de “hoeveelheid werk”.

Nadere analyse beleid werkdruk

Aan de directeur van de school is gevraagd of de school eerder bezocht geweest was door de regioadviseur van de Stichting Vervangingsfonds en Participatiefonds (Stichting VfPf). In totaal bleken 298 scholen (=50% van de bezochte 591 scholen) eerder te zijn bezocht door de regioadviseur. Er was statistisch geen verband tussen het bezoek regioadviseur en het nader onderzocht hebben van werkdruk op een school. Dit in tegenstelling tot het inspectieproject uitgevoerd in het primair onderwijs, waar dit verband er wel was. De oorzaken hiervan zijn niet duidelijk en zal worden besproken met Stichting VfPf.

Uit nadere analyse van de gebruikte instrumenten om werkdruk te onderzoeken bleek dat er veel verschillende instrumenten werden gebruikt. Veelvuldig bleek de werkdrukmethodes VBBA en PAGO in samenwerking met de arbodienst te zijn gebruikt. Daarnaast werd het instrumenten uit het stresspreventieproject en schoolgezondheidsonderzoek van de Stichting VFPf genoemd als ook meetinstrumenten ontwikkeld door een arbodienst en/of adviesbureau.

4.2.3 Agressie en geweld

In totaal zijn bij 38% van de geïnspecteerde scholen 257 overtredingen geconstateerd ten aanzien van het onderwerp agressie en geweld. In deze gevallen bleek het niveau van de maatregelen niet aan te sluiten bij de blootstelling van werknemers aan agressie en geweld. Tevens was er sprake van onvoldoende beleidsvoering omtrent agressie en geweld. Van de in totaal 257 overtredingen kon in 16 gevallen worden volstaan met het geven van een waarschuwing en in 241 gevallen diende er een eis te worden gesteld om de concretisering van het onderwerp agressie en geweld aan te geven. Om meer inzicht te verkrijgen welke beleidsaspecten op de geïnspecteerde scholen ontbraken zijn 202 eisen m.b.t. agressie en geweld geanalyseerd. Het verschil tussen de 241 en de geanalyseerde 202 eisen is ondermeer ontstaan doordat in sommige eisen (als document) meerdere eisen (combinatie) zijn gesteld. In tabel 4 staan de resultaten hiervan vermeld.

In de gestelde eisen zijn in totaal 395 specifieke opmerkingen gemaakt die betrekking hadden op de beleidsvoering rondom agressie en geweld. De inhoud van de eisen richtte zich het meest op het beleidsaspect voorlichting en onderricht hoe om te gaan met agressie en geweld (39%). Daarnaast werden vooral maatregelen voorgeschreven die betrekking hadden op het registreren en melden van incidenten (30%). Bij 18% van de maatregelen had dit betrekking op de nazorg en opvang die niet goed geregeld of niet goed was gecommuniceerd met de werknemers. Overige maatregelen die zijn genoemd hadden te maken met het periodiek bespreken van agressie en geweld met het medezeggenschap (5%) en het op orde brengen van de risico-inventarisatie en evaluatie en het plan van aanpak (8%).

Tabel 4; Aantal specifieke opmerkingen genoemd in gestelde eisen over het beleidsaspect agressie en geweld

Onderwerp beleidsaspect	Aantal opmerkingen	In % N=395
<ul style="list-style-type: none"> - Voorlichting en onderricht over agressie en geweld - Toerusting personeel om problemen van agressie en geweld het hoofd te bieden - Training agressie en geweld 	151	39%
Meldingsprocedure en registratie van incidenten agressie en geweld	119	30%
Nazorg en opvang (aanwezigheid en bekendheid)	73	18%
Beleidsdocumenten over agressie en geweld met betrekking tot de RI&E en plan van aanpak	31	8%
Periodieke bespreking met OR of MR	21	5%
Totaal	395	100%

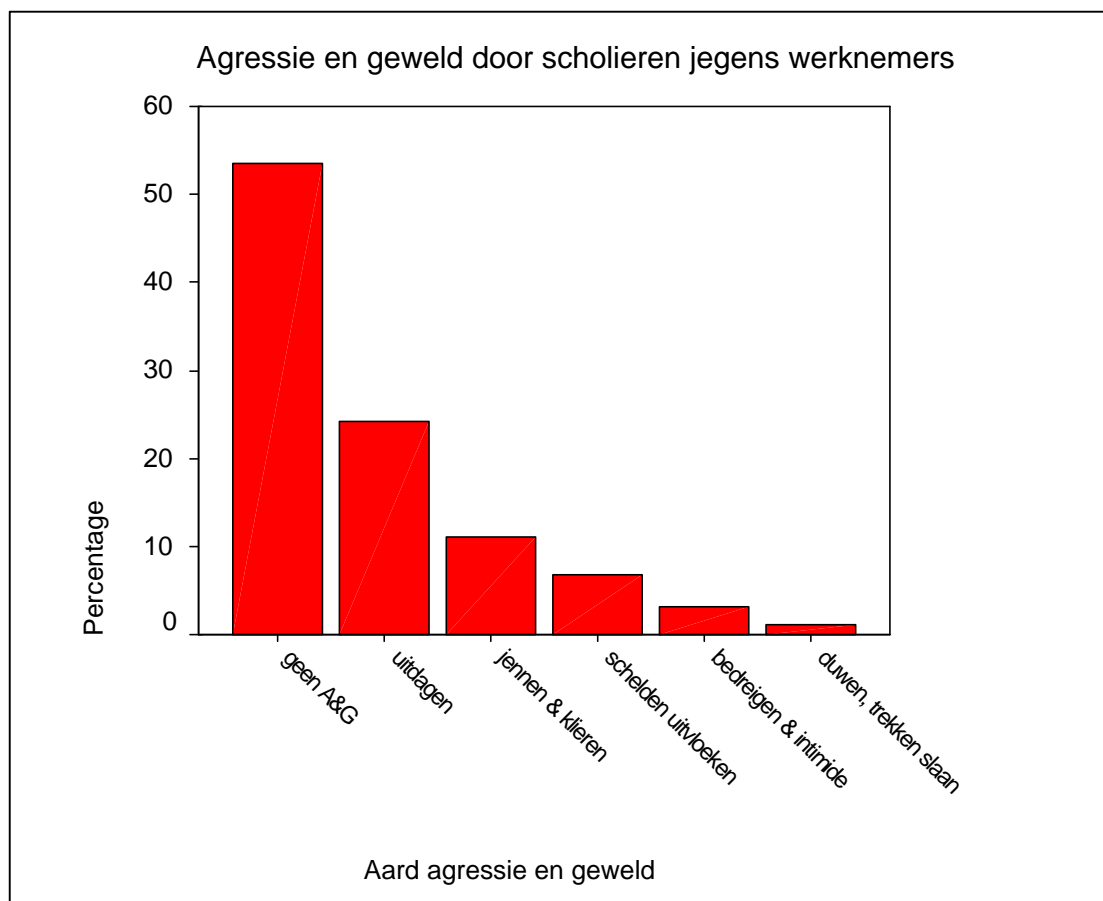
Nadere analyse risico agressie en geweld

In dit inspectieproject werden door inspecteurs interviews met werknemers gehouden over agressie en geweld aan de hand van een vragenlijst agressie en geweld. Deze vragenlijsten waren in eerste instantie bedoeld ter ondersteuning en als onderdeel van het inspectiepunt agressie en geweld. Ten behoeve van de branche-informatie over agressie en geweld zijn deze interviewgegevens verzameld en nader geanalyseerd.

In totaal werden 1637 vragenlijsten agressie en geweld, die betrekking hadden op 300 scholen, statistisch verwerkt. Het betrof zowel werknemers die hoofdzakelijk te maken hadden met leerlingen van HAVO / VWO (31%), werknemers die te maken hadden met leerlingen van het VMBO (32%) als werknemers die vooral lesgeven aan een combinatie van leerlingen van diverse schooltypen (37%).

In de grafiek (figuur 2) wordt de aard van de agressie en geweld weergegeven waaraan de ondervraagde werknemers in hun dagelijkse omgang met scholieren te maken hadden.

Figuur 2; Aard van de agressie en geweld



Zoals te verwachten blijken lichtere vormen van agressie en geweld vaker voor te komen dan ernstige vormen van agressie en geweld. Er blijkt daarnaast een zwak maar significant verband tussen de aard van agressie en geweld en de frequentie waarin incidenten plaatsvinden. Naarmate de aard van agressie en geweld ernstiger vormen aanneemt worden werknemers ook vaker met andere vormen van agressie en geweld geconfronteerd.

Ten aanzien van de agressie en geweld door derden en ouders blijkt een zelfde patroon waarneembaar. Echter de frequentie van incidenten is over de volle breedte beduidend lager. Waarbij agressie en geweld door derden weer wat vaker voorkomt dan agressie en geweld door ouders.

Op basis van bovenstaande gegevens en de gegevens over de frequentie waarmee de ondervraagde werknemers werden geconfronteerd met agressie en geweld is per werknemer een totaal risicocijfer berekend. Dit risicocijfer is het product van de aard van agressie en geweld en de frequentie van incidenten.

Aard agressie en geweld		Frequentie	
Geen agressie	= 0	(Bijna) nooit geconfronteerd	= 0
Uitdagen	= 1	Jaarlijks geconfronteerd	= 0,5
Jennen en klieren	= 2	Half-jaarlijks geconfronteerd	= 1
Uitschelden en uitvloeken	= 4	Maandelijks geconfronteerd	= 2
Bedreigen en intimideren	= 8	Wekelijks geconfronteerd	= 3
Duwen, trekken en slaan	= 16	Dagelijks geconfronteerd	= 6

De verdeling van de werknemers naar risicocijfer wordt in figuur 3 (bijlage 3) weergegeven. Ongeveer 60% van alle ondervraagde werknemers werd niet of amper geconfronteerd met agressie en geweld (risicocijfer < 4). Ongeveer 25% van de werknemers werd wel eens geconfronteerd met agressie en geweld ($4 \leq$ risicocijfer < 16). Ongeveer 16% van alle ondervraagde werknemers werd structureel geconfronteerd met agressie en geweld (risicocijfer \geq 16).

Blootstelling agressie en geweld naar schooltype

Er zijn duidelijke verschillen waar te nemen tussen enerzijds het Havo/VWO, VMBO theoretisch en combinatiescholen en anderzijds het VMBO praktijk en Speciaal onderwijs (zie tabel 5; bijlage 4). De ondervraagde werknemers die te maken hadden met leerlingen van het VMBO Praktijk, VMBO Praktijk en Theoretisch en Speciaal onderwijs hadden een hogere blootstelling aan agressie en geweld dan werknemers die niet te maken hadden met leerlingen uit deze schooltypen.

In de vragenlijst was een vraag opgenomen over welk soort leerling naar schooltype de werknemer het meest te maken had. De uitgebreide categorieën van schooltypen zoals deze door werknemers werden vermeld zijn samengevoegd in vier categorieën: “Havo/Vwo”, “VMBO theoretische leergang”, “VMBO praktijk” (bestaande uit VMBO beroepsgerichte leergangen, praktijkonderwijs, leerwegondersteunend onderwijs LWOO en speciaal voortgezet onderwijs⁴) en “combinatiescholen” (bestaande uit overige combinaties).

Blootstelling agressie en geweld naar werknemersgroepen

Conciërges werden meer blootgesteld aan agressie en geweld dan leerkrachten. Dit gold niet alleen voor agressie en geweld door scholieren. Bij de blootstelling aan agressie en geweld door derden was dit verschil nog groter. Over het geheel genomen hadden conciërges een significant hogere blootstelling aan agressie en geweld dan leerkrachten.

⁴ Omdat het hier slechts om een gering aantal scholen ging is deze bij categorie VMBO praktijk gevoegd.

4.2.4 Arbobeleid agressie & geweld

Aan werknemers werden vragen gesteld over de wijze waarop werknemers zijn voorgelicht over het risico, of zij onderricht hebben ontvangen hoe om te gaan met agressie en geweld en of de werknemers zijn geïnstrueerd over de wijze waarop incidenten moeten worden gemeld en hoe de nazorg is georganiseerd.

Training

Werknemers die het afgelopen jaar een cursus, training of bijscholing hadden gevolgd rondom agressie en geweld rapporteerden een significant hogere blootstelling aan agressie en geweld dan werknemers die nog nooit of meer dan vijf jaar geleden een cursus hadden gevolgd. Dit kan verklaard worden doordat vaak werknemers pas getraind werden in het omgaan met agressie en geweld op het moment dat dit ook daadwerkelijk speelde in hun school, of wel juist door de scholing meer bewust zijn geworden op dit punt.

Melden en opvang

De meeste werknemers (83%) wisten wat ze moesten doen bij een incident en paktten het probleem meestal samen met een collega of een leidinggevende aan. Eén op de tien werknemers (10%) moest het zelf oplossen. Eén op de twintig werknemers (5%) wist niet hoe te handelen bij een incident. Eén op de vijf werknemers (20%) wist niet bij wie hij/zij kan aankloppen voor begeleiding of hulp na confrontatie met agressie en geweld. Van alle werknemers gaf 68% aan dat zij incidenten soms meldden, 30% meldde alle incidenten. Werknemers die nooit meldden waren een uitzondering (2%).

Oorzaken aanpakken

Werknemers die in organisaties werken waar de oorzaken altijd worden aangepakt bleken een lagere blootstelling te hebben aan agressie en geweld dan werknemers die in organisaties werken waar de oorzaken soms worden aangepakt. Wel 63% van de werknemers gaf aan dat de oorzaken altijd worden aangepakt. Het gemiddelde aantal risicopunten in die groep was 7 risicopunten, 36% van de werknemers gaf aan dat de oorzaken soms worden aangepakt. Het gemiddelde aantal risicopunten van deze groep was 14 risicopunten. Slechts 1% van de werknemers gaf aan dat oorzaken nooit worden aangepakt. Het gemiddelde aantal risicopunten van deze laatste groep was 24 risicopunten.

Melden op zich leidt niet tot een lagere blootstelling, maar altijd melden leidt vaker tot het aanpakken van het incident dan wanneer niet consequent wordt gemeld.

5. CONCLUSIES

5.1 Hoofdpunten met betrekking tot werkdruk

- Bij 27% van de geïnspecteerde scholen bleek dat er bij de uitvoering van het arbobeleid onvoldoende aandacht werd besteed aan werkdruk van leerkrachten.
- Uit de nadere analyse blijkt dat de hoeveelheid werk (c.q. het werkaanbod) een belangrijke veroorzaker van problemen rondom werkdruk bij leerkrachten in het voortgezet onderwijs was. Omdat de problemen rondom de hoeveelheid werk vaak voor kwamen in combinatie met andere werkdrukbronnen, betekent dit dat het beheersen van de hoeveelheid werk ook een positieve uitwerking zal hebben op die andere werkdrukbronnen. Mogelijkheden voor het aanpakken van de hoeveelheid werk is het tegengaan en/of afvlakken van pieken en dalen in het werkaanbod.
- Opmerkelijk is dat ten opzichte van het Primair onderwijs (inspectieproject Arbeidsinspectie, 2004) problemen rondom “contacten” dubbel zo vaak optraden. Deze werkdrukbron omvat niet alleen de contacten tussen werknemers onderling en met de directe leiding maar omvat ook het aspect informatie. Mede hierdoor lijken de onderlinge contacten niet altijd de intensiteit en intimiteit die noodzakelijk is voor goede sociale ondersteuning. De ontwikkeling van het werken in kernteams kan een belangrijke aanzet zijn om dit probleem aan te pakken.

Conclusie:

Werkdruk is een risico voor docenten in het voortgezet onderwijs. In ruim 1 van de 4 scholen is hiervoor nog te weinig aandacht.

5.2 Hoofdpunten met betrekking tot agressie & geweld

- Op basis van de inspectieresultaten (handhaving) alsook de resultaten uit het vragenlijstonderzoek kan geconcludeerd worden dat agressie en geweld een wezenlijk risico vormt voor de werknemers die werkzaam zijn in de geïnspecteerde scholen. Eén op de vier werknemers gaf aan geconfronteerd te worden met agressie en geweld. Eén op de zes ondervraagde werknemers gaf aan in ernstige mate blootgesteld te worden aan agressie en geweld. Het ging daarbij niet alleen om ernstige incidentele gevallen maar ook om allerlei andere vormen van agressie en geweld die een structureel karakter hadden.
- Uit de inspectieresultaten blijkt dat de meeste scholen wel op de één of andere manier beleid rondom agressie en geweld voeren. Het beleid is echter vaak onvolledig en daardoor mist het in veel gevallen zijn uitwerking.
- Op de geïnspecteerde scholen ontbraken de volgende elementen in het beleid:
 - Werknemers voorlichten, instrueren en/of pro-actief trainen hoe om te gaan met agressie en geweld.
 - Meldingsprocedure en registratie van incidenten. Het melden van incidenten is een belangrijke stap in het aanpakken van agressie en geweld omdat op deze manier “vinger aan de pols” gehouden kan worden en het mogelijk wordt agressie en geweld in de kiem te smoren. Het melden van incidenten leidt ertoe dat er continue aandacht ontstaat voor de beleidsvoering ten aanzien van agressie en geweld

- Geen of onvoldoende (bekendheid van) nazorg en opvang van de getroffen werknemers;
- Het beleid periodiek analyseren (onderdeel RI&E) en met de medezeggenschapsraad bespreken c.q. evalueren.

Conclusie:

Agressie en geweld is een duidelijk risico in het voortgezet onderwijs. In ruim 1 op de 3 scholen is hiervoor nog te weinig aandacht.

- Vooral in VMBO-praktijk en combi en speciaal onderwijs komt agressie en geweld vaker voor dan bij de andere scholen in het voortgezet onderwijs.
- Conciërges worden doorgaans meer blootgesteld aan agressie en geweld dan leerkrachten.
- Het melden van incidenten is van groot belang.
- Een directe aanpak van de oorzaken is essentieel voor het verminderen van de blootstelling.

De Arbeidsinspectie stelt vast dat het beleid nog onvoldoende aankomt op de werkvloer en het management van de school onvoldoende prioriteit geeft aan een structurele aanpak van agressie en geweld tegen werknemers.

6. FOLLOW UP

De resultaten van het inspectieproject worden onder de aandacht gebracht van:

- Ministerie van OCW.
- Beleidsdirectie SZW.
- Stichting Vervangings- en Participatiefonds.
- Branche Begeleidingscommissie Convenanten (BBC) Onderwijs, waarin zowel werkgever- als werknemersvertegenwoordigers (vakbonden) uit het onderwijsveld zitten.
- Besturenorganisaties in het voortgezet onderwijs.
- Schoolmanagers in het VO (Schoolmanagers-VO).
- Onderwijsvakbonden.

De Arbeidsinspectie zal bij betrokken organisaties aandringen op structurele verbeteringen met betrekking tot het arbobeleid ten aanzien van werkdruk en agressie en geweld in het voortgezet onderwijs en de betrokken partijen oproepen gerichte activiteiten ter verbetering te ondernemen. Daarbij is van belang dat alle onderdelen van het te voeren beleid structureel worden opgepakt.

Na een redelijke termijn zal de Arbeidsinspectie door gerichte inspecties bezien in hoeverre daadwerkelijke verbeteringen zijn gerealiseerd.

BIJLAGE 1

Literatuurverwijzing

Interne handhavingsinstructies Arbeidsinspectie: werkdruk en agressie en geweld. Te downloaden op [www.arbeidsinspectie.nl /wetgeving&handhaving/](http://www.arbeidsinspectie.nl/wetgeving&handhaving/) interne handhaving-instructies

Verschuren C.M, Rasenberg A.M.J. & Thijssen E.J.M.H. (2003) Handboek 'Agressie en geweld op school' Stichting Vervangingsfonds en Participatiefonds (VFPPF)

UWV (2003), "WAO-instroom cijfers over 2002".

Zwaard A.W. & Goossens L.H.J. (1997). Relative Ranking als hulpmiddel voor risico-evaluatie. "Tijdschrift voor toegepaste Arbowedenschap" nr. 10, blz. 10-15

BIJLAGE 2

Tabel: WAO-instroom 2002 van enkele grote publieke sectoren

	Zorg en geest.- en maats. be- langen		Onderwijs		Rijk, Politie, Rechterlijke Macht		Landelijk	
	<i>Totaal 2002</i>	<i>per dag</i>	<i>Totaal 2002</i>	<i>per dag</i>	<i>Totaal 2002</i>	<i>per dag</i>	<i>Totaal 2002</i>	<i>per dag</i>
Psychische aandoenin- gen	7054	19,3	3751	10,3	1050	2,9	37991	104,1
Bewegings-apparaat	4573	12,5	985	2,7	434	1,2	27018	74,0
Hart/ Vaat-ziekten	425	1,2	340	0,9	121	0,3	5486	15,0
Letsel	1028	2,8	273	0,7	135	0,4	6315	17,3
Overig	4644	12,7	2931	8,0	1076	2,9	26708	73,2
Totaal:	17.724	49	8.280	23	2.816	8	103.518	284
<i>Aantallen verzekerden</i>	<i>984.686</i>		<i>435.834</i>		<i>176.017</i>		<i>6.901.179</i>	
<i>% van aantallen verze- kerden:</i>	<i>1,8</i>		<i>1,9</i>		<i>1,6</i>		<i>1,5</i>	

De WAO instroom in het onderwijs is hoog ten opzichte van het gemiddelde van alle sectoren in ons land. Per werknemer in het onderwijs is de relatieve kans op WAO instroom 19 op de 1000.

In absolute zin komen per dag 23 werknemers in de WAO, waarvan het grootste deel (10,3) door psychische aandoeningen.

Ten opzichte van bijvoorbeeld de marktsector ligt dit laatste percentage bijna 20% hoger.

Hoewel de relatie met arbeidsomstandigheden weliswaar bij een bepaald deel van deze aantallen kan worden gelegd, geven de cijfers voldoende aanleiding om vast te stellen dat er in de onderwijssector sprake is van hoogrisico-sectoren, in het bijzonder op het gebied van psychische belasting.

Er is een duidelijke daling van de WAO-instroom over 2003 in alle sectoren te zien, ook in het onderwijs is de daling aanzienlijk.

Tabel: WAO-instroom 2003 van enkele grote publieke sectoren

	Zorg en geest.- en maats. be- langen		Onderwijs		Rijk, Politie, Rechterlijke Macht		Landelijk	
	<i>Totaal 2003</i>	<i>per dag</i>	<i>Totaal 2003</i>	<i>per dag</i>	<i>Totaal 2003</i>	<i>per dag</i>	<i>Totaal 2003</i>	<i>per dag</i>
Totaal:	10.921	29,9	3.709	10,2	1.332	3,6	66.316	181,6
<i>Aantal verze- kerden</i>	<i>1.033.829</i>		<i>422.478</i>		<i>1816387</i>		<i>6.976496</i>	

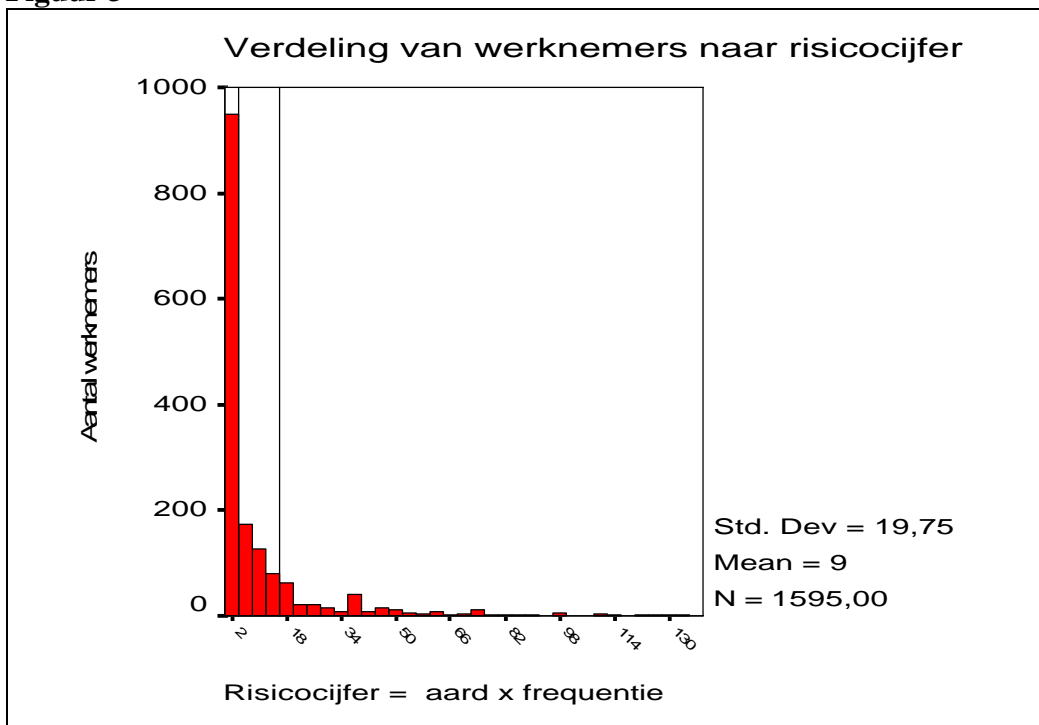
BIJLAGE 3

De verdeling van de werknemers naar risicocijfer A&G

Risicocijfer = aard van agressie en geweld x frequentie

In het totale risicocijfer is de agressie en geweld door scholieren, derden, ouders bij elkaar opgeteld. (Hierdoor kan het totale cijfer hoger uitvallen dan 96).

Figuur 3



BIJLAGE 4

Aantal scholen verdeeld naar schooltype en gemiddeld aantal risicopunten

Tabel 5

	Gemiddeld aantal risicopunten	Aantal scholen
Havo/VWO	5	493
VMBO theoretisch	8	182
Combinatiescholen (overige combinaties)	10	541
VMBO praktijk, combinatie praktijk en theoretisch en Speciaal onderwijs	15	360

BIJLAGE 5

Praktijkvoorbeelden

In dit inspectieproject werd aan de inspecteurs gevraagd, om naast het reguliere inspectiewerk, situaties c.q. aspecten van beleid te melden van in hun ogen voortvarende en/of innovatieve initiatieven rond de aanpak van agressie en geweld en werkdruk. Hieronder wordt een korte beschrijving gegeven van enkele ervaringen en situaties die inspecteurs op de bezochte scholen aantroffen.

- Een overkoepelende schoolbestuur pakte bovenschools werkdruk aan. Op elke school die onder dit bestuur viel werd een werkdrukonderzoek (gebaseerd op de VBBA vragenlijst van SKB) uitgevoerd. De aandachtspunten uit dit onderzoek werden opgenomen in een plan van aanpak voor invoering van een integraal personeelsbeleid. Uiterlijk 2 jaar na de vaststelling van dit plan van aanpak vond op elke school een effectmeting plaats door herhaling van het werkdrukonderzoek.
- Een VMBO school had een ziekteverzuimpercentage < 3%. De school had een arbo-coördinator en een arbo projectgroep die een actieve rol vervulde. Met betrekking tot werkdruk werd geen risico geconstateerd. Er was sprake van een goede sfeer. Docenten voelden zich gewaardeerd, er was een open sfeer, leiding was integer, open en toegankelijk. Alle docenten vonden het werkklimaat zeer prettig en hadden daardoor ook iets "over" voor de school. Ten aanzien van agressie en geweld hadden werknemers een training gehad in het herkennen en omgaan met A&G. Er was een duidelijk en bekend reglement, waarin afspraken en sancties waren opgenomen evenals melding, registratie, opvang en nazorg. Goede contacten met politie, die regelmatig, preventief, hun "gezicht" lieten zien. Gemeente had een enquête onder alle scholen gehouden en kwam naar aanleiding van de resultaten met een actieplan.
- Een VMBO school met een ziekteverzuim van 5% kenmerkte zich in positieve zin door de volgende elementen:
 - Leerlingen, OOPers en leraren voelden zich in sociaal-emotioneel opzicht veilig op deze school. Medewerkers voelen zich gesteund door elkaar en door de leiding.
 - Op de school was een zorgvuldige toelatingsbeleid (o.a. aanvullend psychologisch test) om te voorkomen dat leerlingen met relevante gedragsproblematiek op deze school terecht kwamen. Deze leerlingen werden in goed overleg met de betrokken basisschool en de ouders doorgeleid naar het speciaal onderwijs.
 - Agressie en geweld problematiek kwam bijna niet voor en beperkte zich tot het buitenschoolse gebied. Er waren heldere schoolregels en een helder sanctiebeleid vanuit een positieve grondhouding. Conciërges werden geselecteerd op sociale vaardigheid en hadden een training A&G gevolgd.
 - School voerde in goed overleg met de MR een evenwichtig taakbeleid, dat stevig draagvlak had. In dit beleid was extra aandacht voor junioren en senioren. Het taakbeleid werd op gezette tijden geëvalueerd en bijgesteld. School had kern-teams opgestart en men was doende om de slag naar onderwijsvernieuwing te

maken. Leraren waren duidelijk positief over de kwaliteit van overleg en samenwerking.

- Op een VMBO school zaten veel kinderen met gedragsproblemen. De “risico-kinderen” werden geplaatst in overleg met het basisonderwijs en de ouders. Er werden bij aanvang schoolperiode samen met de leerling en de ouders afspraken gemaakt over hoe om te gaan met eventuele gedragsproblemen. Een kind met ADHD kreeg bijvoorbeeld de instructie dat als hij voelde dat hij boos ging worden, de situatie niet meer aankon, om uit de klas te gaan en naar zijn (altijd bereikbare) begeleider te gaan om met hem te bespreken wat nu te doen. Dit beleid leidde er toe dat agressie en geweld bijna niet meer voorkwam. Indien men toch een keer “flipte” werd enerzijds de oorzaak van het boos worden besproken en mogelijk opgelost of uitgepraat. Echter de manier van boos worden, in overleg met de ouders, altijd gesanctioneerd. Boos worden mocht, maar op een nette manier.
- Een praktijkschool had de discipline hoog in het vaandel staan. De leerlingen deden hun pet af voordat ze de school binnen gingen. Ze spraken de docent uitsluitend aan met “meneer” of “mevrouw”.
- Na bedreiging met de dood door een derde (leerling van een nevenvestiging) meldde de conciërge dit bij zijn directeur. Deze stapte vervolgens met de conciërge in de auto en reed naar de andere locatie. In het leerlingenboek wees hij de persoon aan en de politie werd ingeschakeld.
- De surveillance op het schoolplein was uitbesteed en docenten werden hiervoor vrijgesteld, wat tot een vermindering van de werkdruk leidde.
- Hangverbod buiten schoolplein in APV.
- Een speciaal lokaal gecreëerd waar leerlingen gedurende een periode verbleven (en onderwijs kregen) nadat zij betrokken waren bij incidenten. Leerlingen zagen dit ook als een afgang t.o.v. medescholieren.
- Op een school werden duidelijke regels ten aanzien van agressie en geweld opgenomen in schoolreglement en leerlingenstatuut. Er waren vertrouwenspersonen en vertrouwensleerlingen.